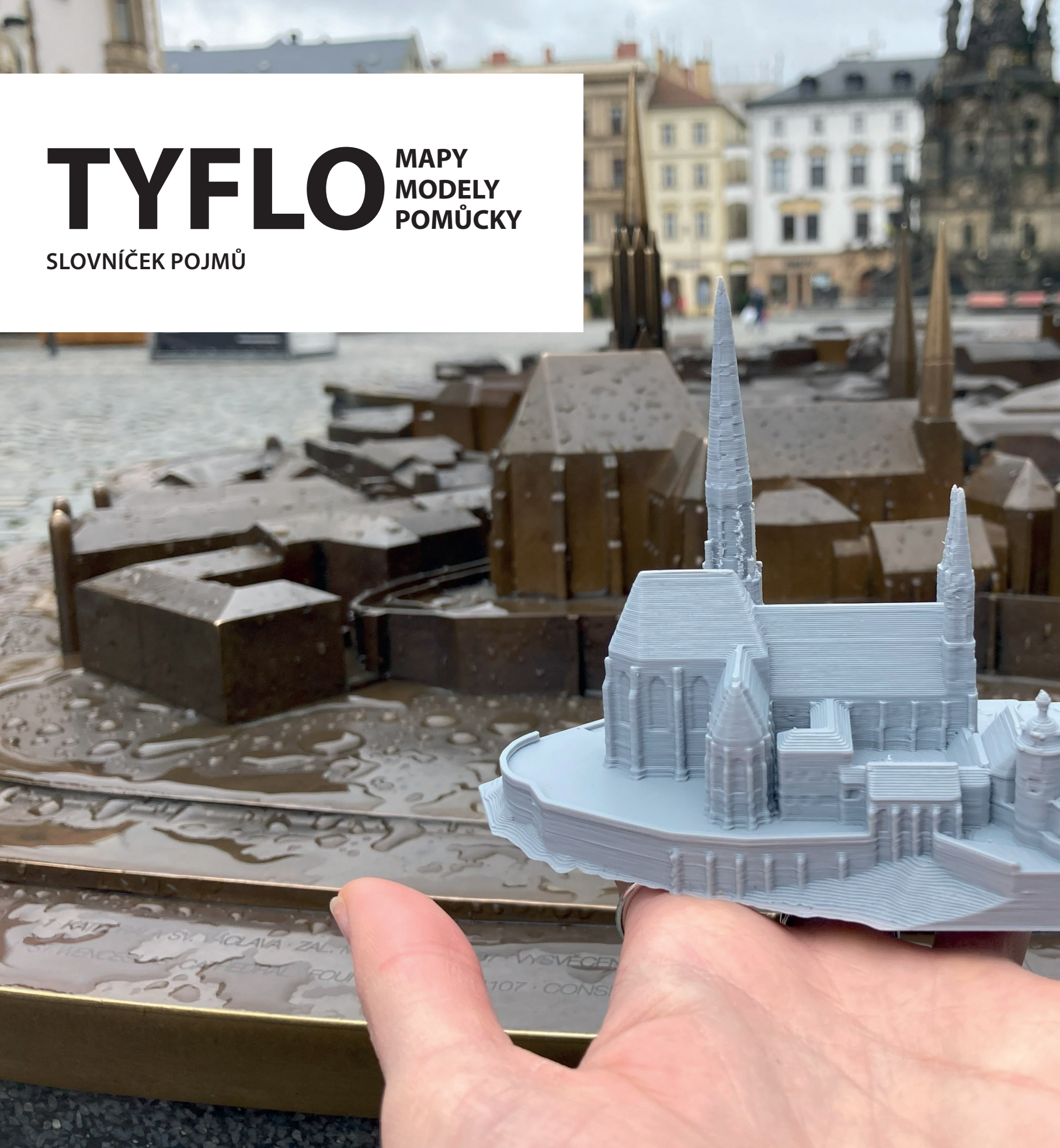


TYFLO

MAPY
MODELY
POMŮCKY

SLOVNÍČEK POJMŮ



Slovníček je součástí publikace:

VONDRÁKOVÁ, A., RŮŽIČKOVÁ, V. a kol. **Tyflomapy – Tyflomodely – Tyflopomůcky:**

Rozvoj představitosti osob se zrakovým postižením prostřednictvím 3D modelů s auditivními prvky.

1. vyd. Olomouc: Univerzita Palackého v Olomouci, 2023. 271 stran. ISBN 978-80-244-6382-7.

Autoři:

RNDr. Alena Vondráková, Ph.D., LL.M.¹

Mgr. et Bc. Veronika Růžičková, Ph.D.²

Mgr. Radek Barvíř, Ph.D.¹

RNDr. Jan Brus, Ph.D.¹

Mgr. Gabriela Špinarová²

Mgr. Veronika Vachalová²

Mgr. Jakub Žejdlík¹

Mgr. Rostislav Krušínský²

Mgr. Marcela Fojtíková Roubalová, Ph.D.³

Bc. Kateřina Bečicová¹

¹ Katedra geoinformatiky, Přírodovědecká fakulta, Univerzita Palackého v Olomouci

² Ústav speciálněpedagogických studií, Pedagogická fakulta, Univerzita Palackého v Olomouci

³ Katedra křesťanské výchovy, Cyrilometodějská teologická fakulta, Univerzita Palackého v Olomouci

T A Tato publikace vznikla v rámci řešení projektu *Redukce informačního deficitu a rozvoj představitosti osob se zrakovým postižením prostřednictvím 3D modelů s auditivními prvky.*

Č R Tento projekt je spolufinancován se státní podporou Technologické agentury ČR v rámci Programu Éta, reg. č. TL03000679.

Vydala Univerzita Palackého v Olomouci, Křížkovského 8, 771 47 Olomouc.

© Univerzita Palackého v Olomouci, 2023

SLOVNÍK VYBRANÝCH HISTORICKÝCH A CÍRKEVNÍCH POJMŮ

Vzhledem k tomu, že představení historických a církevních památek pracuje s řadou **odborných pojmů** nebo nepříliš často používaných výrazů, bylo potřeba především respondentům z řad žáků základní školy vysvětlovat, co některé výrazy znamenají. Proto vzešel z uživatelského testování požadavek sestavit pro cílovou skupinu uživatelů žáků se zrakovým postižením ze základních škol **slovník vybraných pojmů**.

Slovník slouží žákům k tomu, aby se seznámili podrobně s problematikou historických a církevních památek.

Hlavní autorkou slovníku je **dr. Marcela Fojtíková Roubalová** z Katedry křesťanské výchovy Cyrilometodějské fakulty Univerzity Palackého v Olomouci, vysvětlení pojmů revidoval historik Mgr. Rostislav Krušínský, který slovník také doplnil o řadu obrázků. Na základě uživatelského testování následně slovník revidovala i dr. Veronika Růžičková.

Použití obrázků a jejich licence kontroloval Mgr. Jakub Žejdlík.



AMBIT

Ambit neboli křížová chodba je součástí klášterních budov. Jedná se o klenutou chodbu kolem rajského dvora, uzavřeného prostoru upraveného jako zahrada.



APOŠTOL

Slovo pochází z řečtiny a znamená vyslanec. Označení také pro učedníky, kteří chodili s Ježíšem a po jeho smrti a zmrtvýchvstání hlásali jeho učení, původně jich bylo 12. Přeneseně se tak označuje každý, kdo hlásá evangelium.

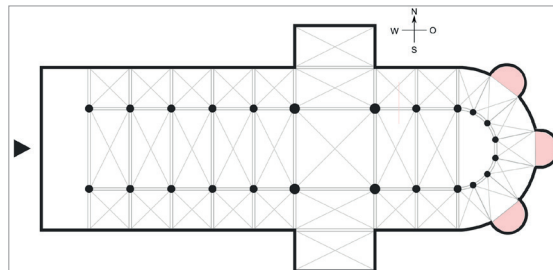
APSIDA

Půlkruhovitý prostor v románském kostele, kde stojí oltář.



APSIDOVÁ KAPLE

Apsidová kaple nebo věncová kaple či věnec kaplí je jedna z několika kaplí seskupených paprskovitě kolem hlavní apsidy kostela.



ARBORETUM

Typ zahrady, kde se pěstují výhradně stromy, často vzácnější druhy dovážené z různých koutů světa.



ARCIBISKUP

Církevní hodnostář, stojí v čele daného území. V ČR je to arcibiskup pražský a olomoucký.

ARCIDIECÉZE

Územní celek, o který se stará arcibiskup s papežským souhlasem. U nás máme arcidiecézi pražskou a olomouckou.

ARKÁDA

Arkáda je v architektuře stavební prvek tvořený obloukem, který je nesen pilíři nebo sloupy.



ARKÝŘ

Arkýř je výstupek vyčnívající z průčelí budovy nebo z jejího nároží, který je posazený na nosnících vystupujících ze zdiva nebo na trámech stropu nad přízemím.



ATIKA

Dekoratивní architektonický prvek prodlužující fasádu budovy nad hlavní římsu tak, že ji opticky zvyšuje a při pohledu z ulice částečně zakrývá střechu. Zpravidla jde o nízkou zídku, může mít ale také podobu falešného patra.



BALDACHÝN

Baldachýn nebo také nebesa je původně látkový závěs. V pozdější době se objevuje také jako dřevěná nebo kamenná stříška nad trůnem, oltářem či postelí.



BALUSTRÁDA

Tvarované ozdobné zábradlí vytvořené pomocí nízkých sloupů, tzv. baluster neboli balustrových kuzelek.

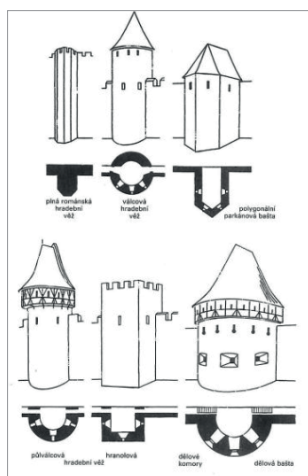


BAROKO

Umělecko-kulturní směr 17. a 18. století, jehož znakem je vyjádření pohybu, citů (emotivnosti), bohatost a nepravidelnost tvarů, zdobnost a velkolepost. Typickými prvky jsou křivky, vlnění, oblouky, kopule, mohutnost, velkolepost staveb, ve vnitřní výzdobě se projevuje například obrazy ve zlatených rámech, použitím mramoru, velkou zdobností, baculatými sochami.

BAŠTA

Bašta neboli hradební věž je součástí opevnění. Na rozdíl od věže dosahuje buď stejné výšky jako přilehlé hrady, nebo je jen trochu převyšuje.



BAZILIKA

Bazilikou je nazýván kostel mající více lodí, přičemž hlavní loď je vyšší a má vlastní okna. Jiný význam je titulární, kdy se označení používá pro významné chrámy, které podléhají formálně přímo papeži.



BISKUP

Biskup je správcem a nejvyšším představitelem církevní správní jednotky – diecéze. Je jmenován papežem, po papeži je dalším nástupcem apoštolů. Insigniemi biskupa jsou berla, mitra (vysoká čepice), prsten a pektorál (kříž).



BISKUPSTVÍ

Sídlo nebo úřad diecézního biskupa. Také část církevního území, dnes na úrovni diecéze.

BOHOSLUŽBA

Náboženský obřad. Křesťanskou bohoslužbu slouží kněz. Mše může být sloužena pouze za určitých podmínek na určitém místě – velmi často v kostele – a má různou podobu a důvod – pohřeb, mše, svěcení kostela a podobně.

CELNICE

Budova, kde se vybíralo clo = poplatek například za vstup do města. Clo vybírali celníci.

CIMBUŘÍ

Zubaté zakončení středověkých hradeb a hradebních věží. Slouží jako ochrana hradu a jeho obránců.



CÍRKEV

Náboženská organizace spojující lidi stejné víry.

CÍRKEV ČESKOBRATRSKÁ EVANGELICKÁ

Druhá největší církev v České republice. Za základ víry považují Bibli. Navazují na tradice husitského hnutí (Jednoty bratrské). K farářské službě pověřuje církev muže i ženy.

CÍRKEV ŘÍMSKOKATOLICKÁ

Největší křesťanská církev na světě a také největší církevní organizace. V čele stojí papež, který sídlí v Římě, v čele územních celků – diecézí – stojí biskupové, jednotlivé farnosti spravují kněží. Vychází u učení Ježíše Krista, které je obsaženo v Bibli.

CÍRKEV PROTESTANTSKÁ

Skládá se z menších náboženských skupin, které se oddělily od římskokatolické církve v 16. století. Existuje sedm hlavních protestantských proudů, například kalvinismus, luterství, anglikanismus, pozdně středověké skupiny (valdenští, Jednota bratrská), protestantská svobodná sdružení (baptisté, kvakeři, metodisté), mladé církve v zemích třetího a čtvrtého světa vzniklé působením misí v 19. a 20. století. Představeným je pastor volený církevní radou, často jsou kněžími i ženy. Největší protestantskou církví v ČR je Českobratrská církev evangelická. Stále vznikají nové denominace vydělením ze stávajících církví.

CÍRKEVNÍ HODNOSTÁŘ

Církevní osoby – kněz, biskup, arcibiskup – které mají právo používat znak, štít (půlený, čtvrcený, dělený). Pokud je biskup/arcibiskup šlechtic – ve znaku má diecézní a svůj rodový erb. Pokud není šlechtic – v erbu má diecézní a svůj osobní znak.

CISTERNA

Nádrž na zachycování vody, tesaná do skály nebo zděná.

CITADELA

Opevněné jádro rozsáhlejší pevnosti, poslední útočiště. Přeneseně městský středověký hrad (u nás například Vyšehrad, Špilberk).



ČERNÁ KUCHYNĚ

Prostor s otevřenými ohništěm, pecemi, nezřídka bez oken. Směrem ke stropu se postupně zužuje a je ukončena komínem. Častá v gotických a renesančních domech.



DĚKANÁT

Církevní územní celek tvořený několika farnostmi. V Čechách se používá termín vikariát.

DIAKONIE

Termín, kterým se obecně označuje služba. V Novém zákoně termín vyjadřuje poslání církve – služba druhým. Dnes obecnější termín pro charitativní činnost.

DIECÉZE

Vychází z řeckého dioikésis, což znamená „spravovat dům“. Jedná se o vymezené území, o které se stará biskup. Nejvyšším správcem diecéze je papež. V ČR je osm diecézí: pražská, plzeňská, litoměřická, českobudějovická, královéhradecká, olomoucká, brněnská, ostravsko-opavská.

DÓM VIZ TAKÉ KATEDRÁLA

Hlavní kostel (chrám) diecéze, také jiné označení pro katedrálu (záleží na stavebním slohu), sídelní kostel biskupa. Pochází z latinského dōmus, což znamená dům (pána).



DVOJLODÍ

Stavební prvek – rozdělení prostoru sloupy nebo pilíři na dvě lodi, oblíbené řešení v gotice.



EPITAF

Krátký text informující o zesnulé osobě. Nemusí být vždy umístěn na náhrobku.

FALC

Předchůdkyně hradu, opevněné a hospodářsky soběstačné dočasné sídlo panovníka Římské říše v raném středověku. Ústřední stavbou byl podélný palác s komorami a zásobárnami v přízemí a reprezentačním sálem v patře. Název se přenesl také na raně gotické paláce.



FARA

Obydlí a pracovna faráře, hlavní sídlo farnosti.

FARÁŘ

Kněz, který má na starosti správu farnosti, slouží mše a vysluhuje další svátosti na daném území. Zodpovídá za majetek dané farnosti a pastoraaci obyvatel své farnosti. Do farnosti jsou kněží přidělováni na určité časové období generálním vikářem diecéze nebo arcidiecéze.

FARNOST

Nejmenší územní církevní jednotka s jedním farním kostelem, který spravuje farář, ostatní kostely farnosti se nazývají filiální. Může to být jedna nebo více vesnic nebo menších měst. Větší města se mohou naopak dělit na více farností. Několik farností tvoří děkanát, několik děkanátů tvoří diecézi.

FASÁDA

Vnější stěna budovy a její finální úprava. Hlavní fasáda bývá zdobnější než boční či zadní fasáda.

FIÁLA

Štíhlý ukončující prvek (ve tvaru věžičky) opěrných pilířů nebo štítů nad okny, baldachýny, chrámovými lavicemi nebo portály gotických staveb. Na vrcholu je často kytka.



FORT

Relativně samostatná pevnost jako doplnění hlavního opevnění. Řetězem fortů byla doplněna například barokní pevnost Olomouc, forte posilovaly pevnosti Josefov nebo Terezín. Kolem Olomouce stálo v 19. století 21 fortů.



FOYER

Foyer /čti foajé/ je označení pro vyzdobený slavnostní společenský sál například v divadle nebo koncertní síni, slouží k setkávání o přestávkách při představeních nebo koncertech.

FRESKA

Nástěnná malba zhotovená do vlhké omítky. Technika známá od starověku, do vlhké vápenné omítky se maluje anorganickými pigmenty. Technika je velmi náročná, malíř musí pracovat rychle, aby barva i podklad uschly společně.

FUNKCIONALISMUS

Architektonický směr vzniklý ve 20. letech 20. století. Jeho hlavním znakem je upřednostnění funkčnosti před formou. Stavby jsou strohé, ale účelné. Hojně se projevil také v užitém umění, nábytku a bytových doplňcích. Českým představitelem je například Adolf Loos.



GOTIKA

Umělecký sloh 12.–15. století. Typické prvky gotiky jsou lomený oblouk, křížová klenba, vnější opěrný systém, úzká, vysoká okna zakončená lomeným obloukem.

HERALDIKA

Věda zabývající se erby a znaky, pravidly jejich tvorby, užíváním a vývojem.

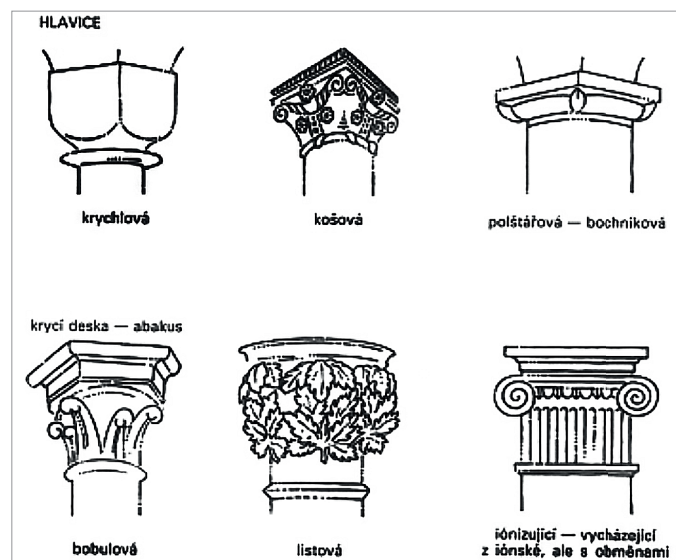
HLÁSKA

Hlásná, strážní nebo pozorovací věž, v rámci opevnění se může jednat také o obrannou věž.



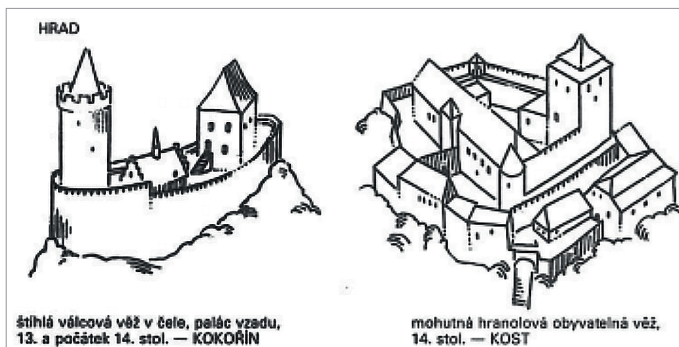
HLAVICE

Hlavice nebo také tzv. kapitel je architektonické zakončení horní části sloupu, pilíře, pilastru.



HRAD

Středověké opevněné panské sídlo, postavené zpravidla v rozmezí 11.–16. století. Vznikaly z různých důvodů, například jako sídelní, správní nebo strážní. V renesanci ztratily svůj vojenský význam a byly nahrazeny zámky.



HRADBY

Obranné zdi sloužící jako pasivní ochrana měst, pevností, tvrzí a hradů. Stavební materiál byl kámen, cihly nebo hlína.



HRADEBNÍ OCHOZ

Část hradeb v jejich nejvyšší části, která umožňuje snadný přesun obránců na napadené místo. Umožňuje obranu v každém místě opevnění a je hlavní obrannou linií.

HRADIŠTĚ

Terénní pozůstatek po hradu, přeneseně se toto pojmenování užívá pro slovanské a raně středověké hrady ze dřeva a hlíny.

HRADNÍ PŘÍKOP

Prohlubeň kovaná podél hradeb, tvoří překážku pro postup útočníka. Příkopy vylepšovaly obranné možnosti hradu. V důmyslných variantách se spojovaly například s padacím mostem a bylo je možno zaplavit. V suchých příkopech byly občas chovány šelmy.

HRÁZDĚNÉ ZDIVO

Způsob zdění, při němž je nosná konstrukce tvořena dřevěnou trémovou kostrou, jejíž jednotlivá pole jsou pak vyplněna kamennou, cihlovou či jinou vyzdívkou.



HROBKA

Menší stavba určená pro uložení ostatků zesnulého či zesnulých. Zpravidla pro majetné rodiny, někdy nad hroby postavená kaple.



HUMANISMUS

Filozofické, literární a kulturní hnutí charakteristické obnovením zájmu o klasické jazyky, antickou kulturu a filozofii. Vzniklo ve 14. století v Itálii.

HUSITSKÉ VÁLKY

Vojenský konflikt mezi husity a jejich domácími a zahraničními protivníky (katolíky) i mezi husitskými frakcemi navzájem. Probíhaly na českém území v letech 1419–1434.

HUSITSTVÍ

Hnutí pozdního středověku snažící se o reformu církve. Vzniklo z okruhu stoupenců Mistra Jana Husa, masově se rozšířilo po jeho upálení v roce 1415. Jeho příznivci bývali nazývali husité.

CHÓR

Jiný název pro presbytář nebo také kněžiště. Jedná se o přední část kostela, ve které stojí hlavní oltář a kde se slouží bohoslužba a čte Písmo.



CHÓROVÝ OCHOZ

Součást gotické katedrály nacházející se mezi chórem a věncem kaplí. Umožňuje poutníkům procházet kolem hlavního oltáře a navštívit boční kaple.



CHRÁM

Obecné označení pro stavbu určenou k bohoslužbám.

KAPITULA

Sbor kněží kanovníků, kteří slouží mše v katedrále, nebo shromáždění představených řehole.

KAPLAN

Duchovní, jemuž byla svěřena pastorační péče pro určitou skupinu věřících – nemocniční, vězeňský, studentský, duchovní nebo výpomocný kněz.

KAPLE

Malá křesťanská modlitebna. Může to být budova samostatně stojící nebo oddělená část větší stavby.

KARDINÁL

Kardinál je titul spolupracovníka papeže. Papež jmenuje kardinály do tzv kardinálského sboru (aktuálně má sbor 226 osob). Kardinálové pod 80 let pak volí papeže. Typickou barvou kardinálů je červená, při jmenování dostane kardinál biret (červený čtyřrohý klobouk), jmenovací dekret a kardinálský prsten s vyobrazením postav apoštolů Petra a Pavla a osmicípou hvězdou, symbolem Panny Marie. Kardinálům přísluší oslovení Vaše Eminence.

KASEMATY

Kasematy nebo také kasemata jsou chodby v renesančních, barokních a klasicistních pevnostech. Chodby sloužily jako přístup k střeleckým či dělovým komorám apod. Později sloužily také jako skladiště zbraní a jiného vojenského materiálu a jako prostor pro ubytování vojska. U nás jsou nejznámější kasematy na Špilberku v Brně a v pevnosti Terezín.

KATEDRÁLA, VIZ TAKÉ DÓM

Katedrála má jméno odvozené od biskupského trůnu, tzv. katedry. Je to hlavní kostel diecéze, také sídelní kostel

biskupa nebo arcibiskupa. Termín se používá zejména pro gotické vícelodní kostely s ochozem kolem oltáře, lemovaným kaplemi. Typická jsou vysoká okna a bohatě rozvinutý sloupový opěrný systém.

KÁZÁNÍ

Kázání je v rámci katolické církve proslov biskupa, kněze nebo jáhna při mši svaté nebo jiné náboženské události. Často s odkazem na Písmo svaté, účelem je povzbuzení věřících, případně komentování biblického textu. Patří k podstatným úkolům církve.

KAZATELNA

Vyvýšené místo v kostele, odkud kněz přednáší kázání.



KLASICISMUS

Umělecký směr 17. a 18. století, který se inspiroje především antickými vzory a zdůrazňuje střízlivý rozum, uměřenost a jasný, pravidelný řád. Charakteristické jsou stlačené oblouky, oválné medailony s reliéfními profily hlav císařů, zdobené snítkami stromů.

KLÁŠTER

Klášter je komplex budov a dalších pozemků, které slouží pro duchovní a pracovní činnosti řeholníků, mnichů, mnišek, řádových sester či laiků. Žijí zde společně jako komunita. Slovo pochází z latinského claustrum, což znamená ohrazené, uzavřené místo.

KLENBA

Klenba je konstrukce sloužící k zakrytí prostoru, vytvoření stropu místnosti. Pro každé architektonické období je pro klenbu typický jiný prvek, například gotická žebrová klenba je z kamene, pozdější renesanční a barokní klenby jsou cihlové nebo dřevěné.



KNĚZ

V rámci katolické církve je kněz biskupem vysvěcený a pověřený muž, který může udělovat většinu svátostí (křest, svátost smíření, eucharistii, svátost manželství, pomazání nemocných) a sloužit mši svatou.

KNĚŽIŠTĚ

Také presbytář či chór, část prostoru křesťanského chrámu, kde stojí oltář a kněz zde slouží bohoslužbu.

KNÍŽE

Kníže je označení vyššího šlechtického titulu, knížata mohou být také vládci samostatného území (např. Monako).

KONKATEDRÁLA

Konkatedrála je tzv. druhý biskupský kostel v diecézi. Toto označení vychází z historicko-společenského vývoje, v našich zemích máme pouze konkatedrálu v Opavě.



KORUNOVAČNÍ KLENOTY

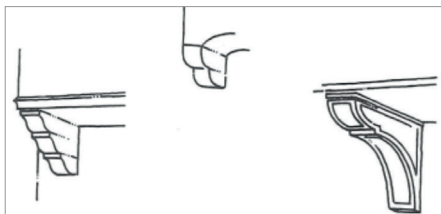
Korunovační klenoty nebo také tzv. korunovační insignie jsou předměty sloužící jako symboly moci panovníka. Zpravidla byly využívány při slavnostních okamžicích jako korunovace panovníka, výročí státu apod. Mezi české korunovační klenoty patří svatováclavská koruna s čepičkou, poduškou a pouzdrem, královské jablko s pouzdrem, královské žezlo s pouzdrem a korunovační roucho.

KOSTEL

Církevní stavba sloužící křesťanům k modlitbám a bohoslužbě. Obecné označení, viz také dóm, katedrála.

KRAKOREC

Kamenný nosný článek vodorovně vysunutý ze stěny, který nese zpravidla akryš, prevět či ochoz, později také balkony či pavlače. Od doby baroka více zdobené a později jen estetický prvek.



KRÁL

Král je panovnická hodnost označující obvykle nezávislého panovníka státu. V monarchii jde o druhou nejvyšší panovnickou hodnost po císaři.

KRISTUS

Termín Kristus vychází z řeckého christos, je totožný s hebrejským pojmem mesiáš, což znamená pomazaný. Je to titul nebo označení historické postavy Ježíše z Nazareta, který je Židy považován za proroka, pro křesťany je to Boží Syn, zakladatel církve. Od jeho narození se počítá náš letopočet. Narodil se v Betlémě a zemřel kolem roku 30–33 v Jeruzalémě. Jeho učení velmi výrazně ovlivnilo celý svět.

KRUŽBA

Kružba je souměrný architektonický prvek, typický pro gotiku. Kružidlem tvořený prvek obvykle vyplňuje oblouky oken, arkád, zábradlí, tympanonů, hlavic a konzol.



KRYPTA

Obvykle podzemní klenutá kaple pod kostelem, kde byli pohřbeni světci, panovníci a významné církevní osoby.



KŘÍŽOVÁ CESTA

Křížová cesta nebo také tzv. kalvárie je symbolická cesta se 14–15 zastaveními, která připomínají události spojené s ukřižováním Ježíše Krista. Začíná jeho odsouzením, pokračuje nesením kříže po Via Dolorosa (ulice v Jeruzalémě) a ukřižováním na hoře Golgotě /Kalvárie/. Bývá zobrazována na obrazech v chrámech nebo jako samostatné malé stavby v přírodě.



KŘÍŽOVÁ CHODBA

viz ambit

KŘÍŽOVÁ KLENBA

Typ středověké klenby, který vzniká jako průnik dvou vzájemně kolmých válcových nebo lomených ploch. Jde o nejčastější středověkou klenbu.

KULTURNÍ DĚDICTVÍ

Kulturní dědictví je souhrn kulturních statků světa či nějaké společnosti. Patří do něj jak nemateriální položky, které se zpravidla předávají z generace na generaci, například myšlenky, rčení, přísloví, citáty, hudba, tance, zvyky apod., tak položky materiální, které jsou výtvorem člověka, například architektura, malířství, sochařství, oblečení, jídlo, vynálezy a další. Nejvýznamnější památky kulturního dědictví se zařazují na Seznam světového dědictví UNESCO.

KULTURNÍ PAMÁTKA

Kulturní památka je hodnotná movitá či nemovitá věc, která je chráněna zákonem. Kulturní památky jsou zapsány do Ústředního seznamu kulturních památek, který spravuje Národní památkový ústav.

KUPOLE

Kupole nebo také kopule je klenba tvořená částí kulové nebo jiné rotační plochy nad kruhovým, čtvercovým prostorem. Půdorysem kupole může být kruh, elipsa nebo pravidelný mnohoúhelník.



LAIK

Laik je obecně vzato člověk neškolený v určitém oboru, neodborník.

LEKTORIUM

Lektorium byla chórová přepážka mezi východním chórem a chrámovou lodí. Po tridentském koncilu v 16. století byla odstraňována a zůstala jen v některých luteránských kostelech, případně v kostelech anglikánských ve Velké Británii.

LETOHRÁDEK

Letohrádek je samostatně stojící obytný dům vybudovaný v zahradě, parku či přírodě. Slouží pro letní ubytování či k trvalému bydlení.

LOŤ KOSTELA

Loď kostela nebo také tzv. chrámová loď označuje prostor v kostele mezi vstupem a kněžištěm určený pro shromáždění věřících.

LODŽIE

Lodžie, z italského loggia, je chodba z jedné strany otevřená do exteriéru, oddělená jen sloupy, arkádami nebo zábradlím. Nevystupuje z obvodové zdi jako je tomu u balkonu.

LOMENÝ OBLOUK

Lomený oblouk je architektonický prvek typický pro gotiku. Používá se jak na obvodovém zdivu, tak i v interiéru. Nejčastěji byl využíván na okna a vstupní portály.

LORETÁNSKÁ KAPLE

Loretánská kaple je typ kaple odkazující na událost zvěstování Panně Marii andělem poselství od Boha, že se jí narodí dítě – Ježíš. Může se jednat o samostatně stojící malou církevní stavbu nebo také malou kapli ve větším chrámu.



MAUZOLEUM

Hrobka nebo také náhrobní stavba.

METROPOLITNÍ KAPITULA

Orgán, který má vlastní právní subjektivitu, spravují ji kněží s titulem kanovník, spravuje majetek diecéze. Kanovníci jsou poradním orgánem arcibiskupa.

MNICH

Mnich, latinsky monachus, je muž žijící v klášteře spolu s dalšími spolubratry mnichy. Život v klášteře se řídí pravidly/regulemi sepsanými zakladatelem nebo nějakým světcem. Denní řád je přesně stanovený z velké části z práce a modlitby podle zaměření daného řádu. Mnich může být kněz nebo „jen“ řádový bratr.

MOBILIÁŘ

Nábytek, vybavení lidského obydlí.

MODLITBA

Modlitba je úkon, který má ústřední úlohu v mnoha náboženstvích. V modlitbě se člověk obrací k Bohu. Je to intimní rozhovor člověka s Bohem.

MODLITEBNA

Modlitebna je označení stavby či místnosti, která slouží k modlitbě či bohoslužbám.

MONARCHIE

Forma vlády, ve které je panovník doživotně nebo do svého odstoupení hlavou státu. Panovník je nejvyšším představitelem a symbolem státu a jeho svrchovanosti.

MOROVÝ SLOUP

Sousoší postavené jako poděkování za ochranu před morovou nákazou. Velmi často je ústřední socha Panny Marie, případně jiného světce. Od baroka velmi zdobené a rozšířené o další sochy svatých.



NÁDVOŘÍ

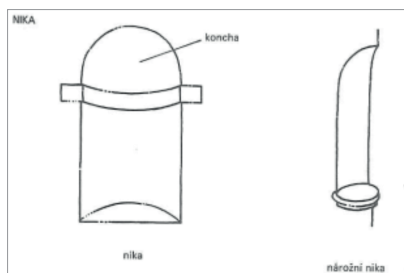
Nádvoří je nezastřešené volné prostranství patřící k budově nebo více budovám, které ho obklopují.

NESENÍ KŘÍŽE

Nesení kříže je tzv. pašijový příběh Ježíše Krista. Předchází bezprostředně jeho ukřižování, kdy Ježíš nese svůj kříž na místo popravu, na horu Kalvárii nebo také Golgotu. Často je pojem používán pro soubor 14 vyobrazení tzv. křížové cesty.

NIKA

Nika je dekorativní prohlubeň, výklenek, nejčastěji půlválcového tvaru s půlkruhovou nebo půlelptickou základnou. Do nik byly často usazovány sochy svatých jako patronů a ochránců budov.



NOVOGOTIKA

Novogotika nebo také neogotika či pseudogotika je historizující sloh vzniklý v 19. století, který napodobuje gotiku. Oproti gotice je novogotika strohá až schematická.



NOVORENESANCE

Novorenesance nebo také neorenesance či pseudorenesance. Historizující sloh 19. století, který vychází z renesance. U sakrálních staveb se užívá jen velmi málo, spíše u světských staveb – divadla, muzea apod.



OBLÉHÁNÍ

Válečná situace, kdy dojde k obklíčení lokality nebo objektu a kontroluje se přístup do této lokality nebo objektu za účelem donucení obránců se vzdát nebo jejího dobytí.

OBROZENÍ

Období utváření svébytnosti národa. U nás je národní obrození datováno do druhé poloviny 18. století až první poloviny 19. století.

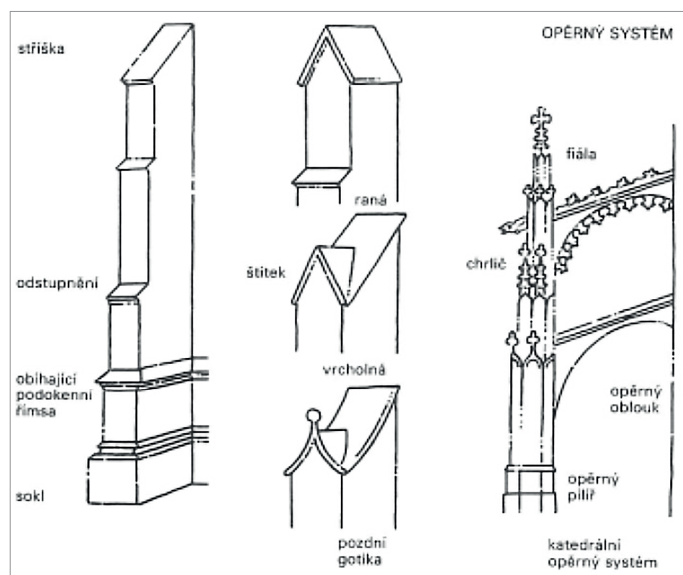
OLTÁŘ

Oltář je místo, na kterém se v náboženství přináší dar jako oběť bohu či bohům. V katolické církvi jde v současné době o samostatně stojící stůl v presbytáři kostela. Je jedním z centrálních míst chrámu, slouží se na něm mše svatá. Bývá pevně spojen se zemí.



OPĚRNÝ SYSTÉM

Opěrný systém je kamenná konstrukce k zachycení a rozvedení šikmých tlaků a k odlehčení zdí. Hlavní části jsou opěrné pilíř a oblouk. Je typický pro gotickou architekturu.



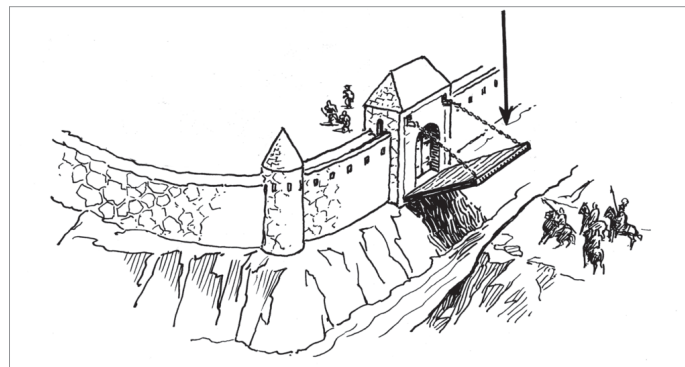
ORANŽERIE

Oranžerie je původně terasovitá část renesanční nebo barokní zahrady, kde byly ve velkých květináčích exotické rostliny, zejména citrusy. Na zimu se přenášely do zděných prostor, na které se název přenesl. Později se začaly jižní stěny těchto prostor prosklívat.



PADACÍ MOST

Padací most je součástí velkých středověkých hradů a pevností. Konstrukce umožňovala celý most na jedné straně zvednout a zabránit tak překonání příkopu. Jeho význam byl ve ztížení přístupu nepřítele k hlavní bráně.

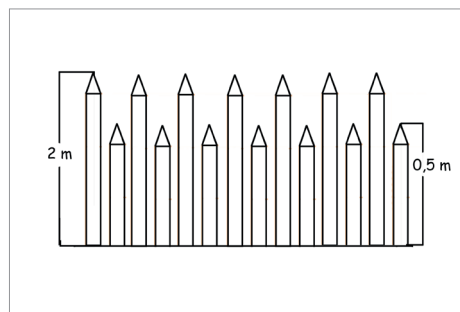


PALÁC

Palác je hlavní obytná budova zejména středověkých hradů; městské šlechtické sídlo, podobné zámku; v gotických a renesančních domech ústřední prostor.

PALISÁDA

Palisáda je označení pro dřevěný plot z kuželů různé výšky nahoře zakončených hrotem. Palisády se používaly kolem středověkých tvrzí, u kamenných opevnění a předních valů, v polních opevněních a na dně příkopů.



PAMÁTKA

Předmět hmotného kulturního dědictví.

PAMÁTNÉ MÍSTO

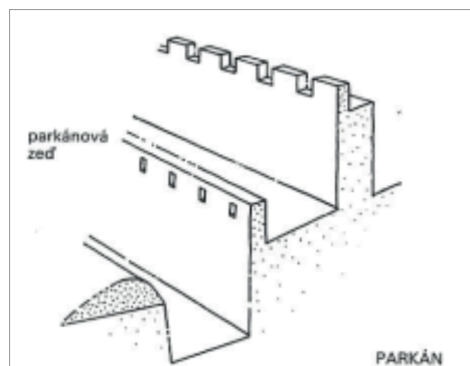
Označení pro místo, které ovlivnilo významně naše dějiny – například udála se zde bitva či jiná významná událost.

PAPEŽ

Hlava katolické církve. Je nejvyšším představitelem (hlavou) Vatikánu a nejvyšším představitelem římskokatolické církve a biskupem města Říma, nástupcem sv. Petra.

PARKÁN

Parkán je ve středověkém opevnění prostor před hradbami, zpravidla mezi hradební zdí a příkopem.



PASTOR

Pastor je označení pro duchovního protestantských církví.

PASTORACE

Pastorace je označení činností, jimiž církev realizuje svoje poslání. Každá diecéze si stanovuje svůj pastorační plán. Jedná se o působení v různých oblastech, například o službu lidem v různých oblastech.

PAŠIJE

Pašije, z latinského slova passio = utrpení, je vyprávění o utrpení a smrti Ježíše Krista, vycházející z biblického textu, někdy volně inspirované biblickým textem.

PIETA

V sochařství jde o sousoší znázorňující Pannu Marii s mrtvým tělem Ježíše Krista

PODLAŽÍ

Podlaží je jedna úroveň budovy v dané výšce. Podlaží udává počet podlah v domě, počítá se tedy jak přízemí, tak úroveň budovy pod zemí či nad zemí. Rozdílné je patro, které udává počet částí domu nad přízemím.

PODLOUBÍ

Podloubí je prostor v přední části přízemí domu směrem do ulice či náměstí. Od okolí je odděleno sloupy nebo pilíři. Často využíváno trhovci.



PODOBOJÍ

Podobojí označuje přijímání svátosti eucharistie – díkyvdání, a to jak v podobě hostie (těla Kristova), tak i v podobě posvěceného mešního vína z kalicha (krev Kristova).

PODSEBITÍ

Podsebití je prvek v pevnostní architektuře. Jedná se nejčastěji o dřevěnou chodbu nebo ochoz, který umožňoval chráněný pohyb obránců (především lučištníků/kušníků a vrhačů kamene) na vrcholu pevnosti a útok z výšky.

PORTÁL

Portál je architektonicky nebo výtvarnými prvky zdobené orámování dveřního otvoru nebo brány.



POUSTEVNÍK, POUSTEVNA

Poustevník je mnich žijící na odlehlém a opuštěném místě (poustevena) za účelem meditace a duchovní očisty s cílem hlubšího spojení s Bohem.

POUTNÍ MÍSTO

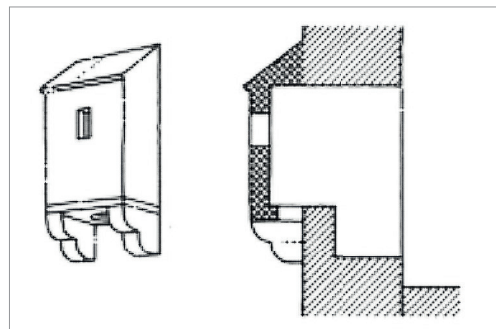
Místo, kde se měl odehrát nějaký zázrak nebo je tam uchovaná relikvie, a proto se stalo cílem poutí (cesta s náboženským významem).

PRESBYTÁŘ

Presbytář neboli kněžiště je vystupující prostor kostela či kaple s oltářem. Prostor vyhrazen kněžím.

PREVÉT

Prevét je typ středověkého záchodu. Jedná se o výklenek ve zdi, kde byla díra v podlaze. Splachovací systém nebyl potřebný, o patřičný odvod výkalů se postarala sama gravitace.



PROBOŠT

Probošt je označení správce významných farností, stejně bývají nazýváni představení některých klášterů.

PROROK

Proroky byli označováni lidé, kteří měli dar od Boha vidět věci budoucí. Ve Starém zákoně posílal Bůh proroky k lidem s důležitými zprávami, je jim připisováno autorství některých starozákonních knih. Samotní proroci se tomuto svému poslání často bránili – například Jonáš, Mojžíš, Samuel.

PŘEDHRADÍ

Samostatná opevněná část hradu, která obsahuje především hospodářské objekty.

PŘÍPORA

Svislý podpůrný architektonický článek gotických klenebních žeber, představený před pilíř nebo stěnu a nesoucí část klenebního tlaku.



PURISMUS

Z latinského purus = čistý. Je to směr v architektuře, který usiluje o slohovou čistotu. V duchu purismu proběhla v našich zemích přestavba řady památek.

PURKRABÍ

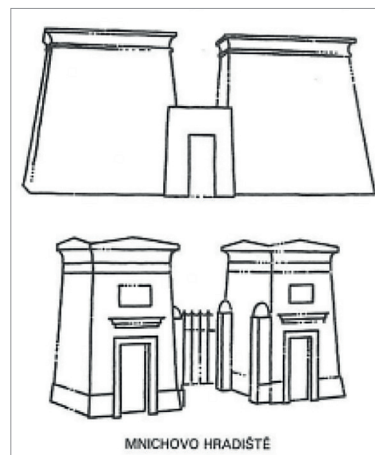
Správce hradu, později označován jako hejtman.

PURKRABSTVÍ

Samostatná budova u velkých, převážně královských hradů, sloužící jako sídlo správce hradu (purkrabího). V širším pojetí jde o správní celek v čele s purkrabím, který podléhal panovníkovi.

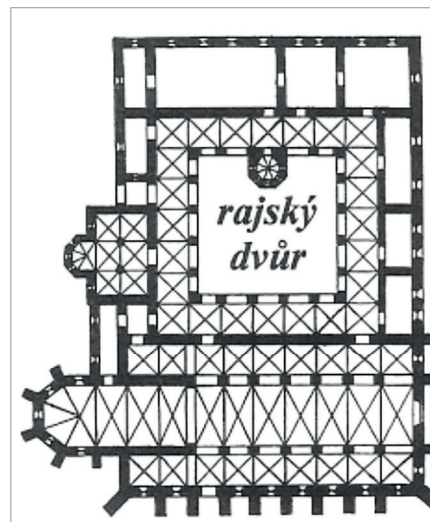
PYLON

Věžovitý komolý jehlan na obdélníkovém půdorysu, převzatý z egyptské chrámové architektury. V období empíru byly pylony součástí vstupů do parků, mezi pylony byla obvykle brána.



RAJSKÝ DVŮR

Rajský dvůr je označení obvykle čtvercového prostoru uprostřed kláštera upraveného jako zahrada. Zpravidla byl lemován křížovou chodbou.



REKTORÁTNÍ KOSTEL

Kostel, který není ani farní, ani kapitulní, ani řeholního společenství. Jeho správou je pověřený kněz – rektor. V Olomouci se jedná například o kapli sv. Anny u katedrály.

RELIÉF

Sochařské dílo, které vystupuje z plochy pozadí. Může být ornamentální nebo figurální. Slouží k výzdobě staveb, pomníků, náhrobků či uměleckých předmětů.



RELIKVIE

Relikvie jsou věřícími uctívané ostatky světců, osob blahoslavených, ctihodných nebo svatých proroků.



RENESSANCE

Renesance je umělecký směr 14.–16 století. V našich zemích to bylo od konce 15. do první poloviny 17. století. Renesance znamená obnovu nebo znovuzrození a je tím myšlena obnova antické kultury, o kterou se ve 14. století zvedla velká vlna zájmu a jejíž prvky pronikly do všech oblastí kultury. V architektuře se projevuje souměrností, jednoduchostí geometrických tvarů a pravidelností proporcí. Objevuje se nový druh fasády – sgrafito.

REPLIKA

Volná napodobenina památky nebo její části. Od originálu je odlišná materiálem, tvarem, barvou a technologickým provedením.

RITUÁL

Rituál, jiným slovem obřad nebo ceremonie, je způsob chování založený na tradičních, osvědčených a prověřených pravidlech, normách. Často bývají náboženské, společenské, individuální, čarodějné apod.

ROKOKO

Rokoko je umělecký směr navazující na pozdní baroko v 18. století, mimo Francii vnímáno jako součást baroka. Jde především o dekorativní styl, který se projevuje zejména v interiérech. Typické jsou lehké, elegantní ornamenty, fresky a motivy popínavých rostlin.

ROMÁNSKÝ SLOH

Románský sloh je umělecký sloh 10.–13. století (u nás až od 12. století). Stavebním materiálem je kámen, stavby jsou málo členité, vyznačují se silnými, mohutnými zdmi. Zvenčí často zůstává režné zdivo, omítky pouze uvnitř. Typická jsou malá okna i dveřní prostory, často sdružená okna s odlehčovacím obloukem. Hojně se stavěly rotundy, později kostely a hrady.

RONDEL

Rondel je obecný název pro kruhovou či oválnou stavbu.

ROTUNDA

Rotunda je označení pro raně středověkou církevní stavbu. Jde o románský kostel s kruhovou lodí a půlkruhovou apsidou určenou pro oltář.



ROZETA

Rozeta je v architektuře kruhové okno s kamennou kružbou, v gotice umísťované nad západní průčelí. Obecně také může jít o jakýkoli prvek vycházející z podoby růže.



ŘÁD

Institucionalizované společenství žijící podle určitých pravidel-regulí. Podle svého zaměření jsou řády pro službu dětem, dospělým, lidem na okraji společnosti, slouží v nemocnicích. Existují tzv. kontemplativní řády, kdy žijí mimo civilizační vymoženosti a nestýkají se s okolním světem, jen ve výjimečných případech. Vydělávají si například výrobou klášterních produktů, šitím liturgických rouch, výrobou svíček apod.

ŘEHOLNÍK/ŘEHOLNICE

Člen řádu nebo kongregace (muži i ženy), který se zavázal ke službě Bohu. Žijí ve společenství, které se řídí určitými pravidly, tzn. řeholí. Vstup do řehole je dobrovolný, po několika letech skládají členové sliby = rozhodují se pro život v tomto společenství do konce života (sliby jsou různé podle řádu – např. chudoby, čistoty, poslušnosti), viz také mnich.

ŘÍMSA

Vodorovný architektonický prvek, jednoduchý nebo členitý pás vystupující z líce zdiva zpravidla pod střechem, má funkci kostrukční, členicí nebo ochrannou. Může být kamenný, cihlový, dřevěný či štukový.



SAKRÁLNÍ STAVBA

Stavba sloužící pro náboženské nebo rituální úkony.

SAKRISTIE

Místnost v kostele sloužící k uložení bohoslužebných předmětů a přípravě kněze a ministrantů k bohoslužbě.

SECESE

Umělecký sloh, který vtiskl umělecký řád všem projevům a věcem moderního života. Tvorba je především v dekoraci a užitém umění.

SGRAFITO

Technika nástěnné výzdoby, jejíž kresba je vytvořena proškrabáním svrchní omítky na hrubší podklad, někdy šedě, černě i červeně přibarvený. Motiv výzdoby bývá figurální nebo ornamentální. Častá je forma obdélníků připomínajících zadní stranu obálky – jde o tzv. psaníčkové sgrafito nebo také psaníčka.



SKALNÍ HRAD

Hrad vybudovaný na skalním, nejčastěji pískovcovém útvaru; rozkládal se obvykle na horní ploše skály, přístupné upravenou spárou, a nemusel obsahovat zděné části.

SKULPTURA

Sochařské dílo vzniklé odebíráním hmoty – zpravidla z kamene či dřeva. Opakem je tzv. plastika.



SLOUPOŘADÍ

Tzv. kolonáda, krytá chodba, z jedné nebo obou stran tvořená sloupy. Na rozdíl od arkády nemá oblouky, ale rovné kladí.



SOUSOŠÍ

Sochařské dílo tvořené více postavami (zpravidla lidskými) spojenými v celek



STATUTÁRNÍ MĚSTO

Takové město, které má právo si svoji správu organizovat podle základní městské vyhlášky, která se označuje jako statut města.

STŘEDOVĚK

Středověk, jak už samotný název napovídá, značí dějiny ve „středu věků“ čili v období mezi starověkem a novověkem. Raný středověk, vrcholný a pozdní středověk. Šíření křesťanství, rozvoj románské kultury, feudální státy – zakládají se města. Morová epidemie. Gotická kultura. Jde o období zhruba mezi 5. a 15. stoletím.

SVATÁ ZEMĚ

Název pro Izrael a Palestinu; země, do kterých vstoupili Židé po čtyřicetiletém putování pouští. Oblast má velký náboženský význam. Země, kde žil a působil Ježíš Kristus.

SVATÝ STOLEC

Tzv. Svatá stolice je úřad římského biskupa. Zahrnuje nejen papeže, ale celou římskou kurii.

SVORNÍK

Architektonický prvek, který svádí tlaky klenebních žebér. Často zdoben reliéfem či malbou, také může mít volný střed sloužící ke spouštění či vytahování osvětlovadel.



SYNAGOGA

Židovská modlitebna sloužící pro bohoslužebné setkání, ale i jako místo setkání společenských nebo náboženských studií. Také se jí říká dům shromáždění nebo dům modlitby.

ŠLECHTIC

Osoba mající mocenské a právní výsady spojené se šlechtickým titulem i znakem rodu (erbem). Základní mocenská společnost.

ŠTAUFSKÁ ARCHITEKTURA

Architektura z období vládnoucí římskoněmecké dynastie Štaufů v letech 1138–1254. Styl přelomu románského a gotického slohu.

ŠTUK

Směs z jemného písku, vápna či sádry nebo cementu. Užívá se na svrchní vrstvu omítky. U starších staveb se ze štuky tvořily i plastické ozdoby, reliéfy či římsy.



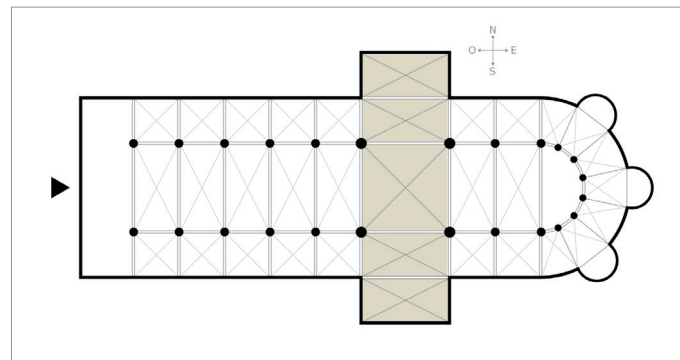
TÁFLOVÁNÍ

Obkládání stěn a stropů dřevěnými deskami, které bývají spojovány podlážkou na lišty v omítce či zdivu, tzv. deštění.



TRANSEPT

Tzv. příčná loď, část kostelů, chrámová loď kolmá na hlavní loď, kterou odděluje od kněžiště.



TRIFORIUM

Ochoz používaný u chrámu katedrálního typu, umístěný v síle zdi pod okny nad arkádami.



TRIPTYCH

Umělecké dílo skládající se ze tří částí. Často jsou takto komponovány oltářní obrazy.

TROJLODÍ

Prostor, který je zaklenut třemi řadami kleneb. Zpravidla je rozdělen dvěma řadami sloupů či pilířů, tvořících arkády.



TRŮN

Nebo také stolec, oficiální obřadní křeslo, na něž usedá panovník.



TUFIT

Hornina obsahující z větší části materiál sopečného původu.

TVRZ

Kvalitativně nižší typ opevněného feudálního sídla, typicky o menší velikosti, s přímou vazbou na vesnické osídlení a významným podílem hospodářské funkce.

TVRZIŠTĚ

Terénní pozůstatky (obvykle valy, příkopy, pahorek obytné části) po zaniklé tvrzi.

UKŘIŽOVÁNÍ

Historický způsob potupné popravky, užívalo se především ve starověku. Spočívalo v zavěšení odsouzencova těla za rozepjaté ruce na kříž.

UNESCO

Agentura pro vědu, vzdělání a kulturu, která vznikla a funguje pod Organizací spojených národů (OSN).



VAL

Obranný násyp (uměle navýšená stavba v terénu vzniklá nasypáním materiálu – zemina, kamení, hlušina) vyztužený trámy nebo zdivem. Bývá na vnější hraně příkopu.



VALENÁ KLENBA

Stavební konstrukce ve tvaru půlválce nebo válcové výseče, která překlenuje prostor mezi dvěma stěnami, na něž přenáší značné boční síly.



VARHANY

Hudební nástroj, nejčastěji umístěný v kostelech. Má největší rozsah tónů z používaných nástrojů.



VÉVODA

Titul panovníka vévodství (vyššího šlechtice), oslovuje se Výsost.

VĚŽ

Vysoká stavba s malou základnou. Ve středověku se stavěla kvůli opevnění a strážním úkolům (dobře se bránila a bylo z ní vidět daleko).



VIKÝŘ

Drobná střešní konstrukce s oknem pro osvětlení střešního prostoru.



VILA

Samostatně stojící obytná budova pro jednu nebo několik rodin. Obvykle s jedním až dvěma nadzemními podlažími, zahradou a případně garáží. Postavena z cihel nebo z betonu.



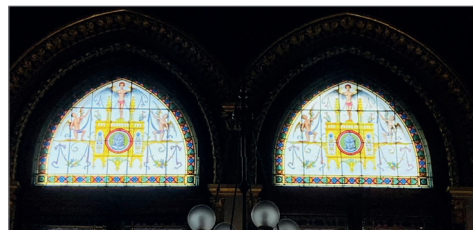
VÍTĚZNÝ OBLOUK

Také triumfální oblouk; stavba ve tvaru otevřené brány, která byla stavěna na počest vítězství ve válce.



VITRÁŽ

Zasklení oken různobarevnými skly spojovanými olověnými pásky.



VOJENSKÁ PEVNOST

viz fort

VÝKLENEK

Cizím slovem také nika. Je to dekorativní prohlubeň v síle zdí budovy, zpravidla určená pro sochu.



ZÁMEK

Rozsáhlá, velkolepá a bohatě zdobená budova, která sloužila jako sídlo šlechtických rodů.



ZÁZRAK

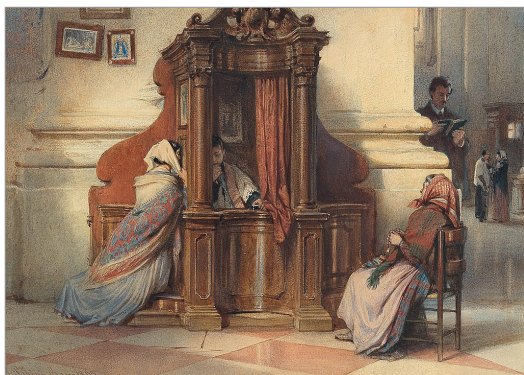
Div, kouzlo. V náboženství je to označení mimořádného jevu či události, které nejsou vysvětlitelné vědecky známými přírodními zákony a považuje se za projev zásahu nadpřirozených sil, Boha.

ZEMAN

Označení nižšího šlechtice v českých zemích.

ZPOVĚDNICE

Oddělené místo v kostele nebo přilehké zповědní místnosti, uděluje se zde svátost smíření (svatá zpověď).



ZŘÍČENINA

Také ruina, zbytek kdysi kompletní lidské stavby; zchátralý zbytek stavby.



ZVONICE

Stavba sloužící k zavěšení zvonů. Nejznámější zvonici světa je nejspíše šikmá věž v Pise.



ŽALÁŘ

věžnice

ŽEBROVÁ KLENBA

Žebro je kamenný článek členící a nesoucí klenbu; opírá se o konzoly nebo přípory ukotvené ve zdi. Použití žeber je typické pro gotickou architekturu.



Informační zdroje

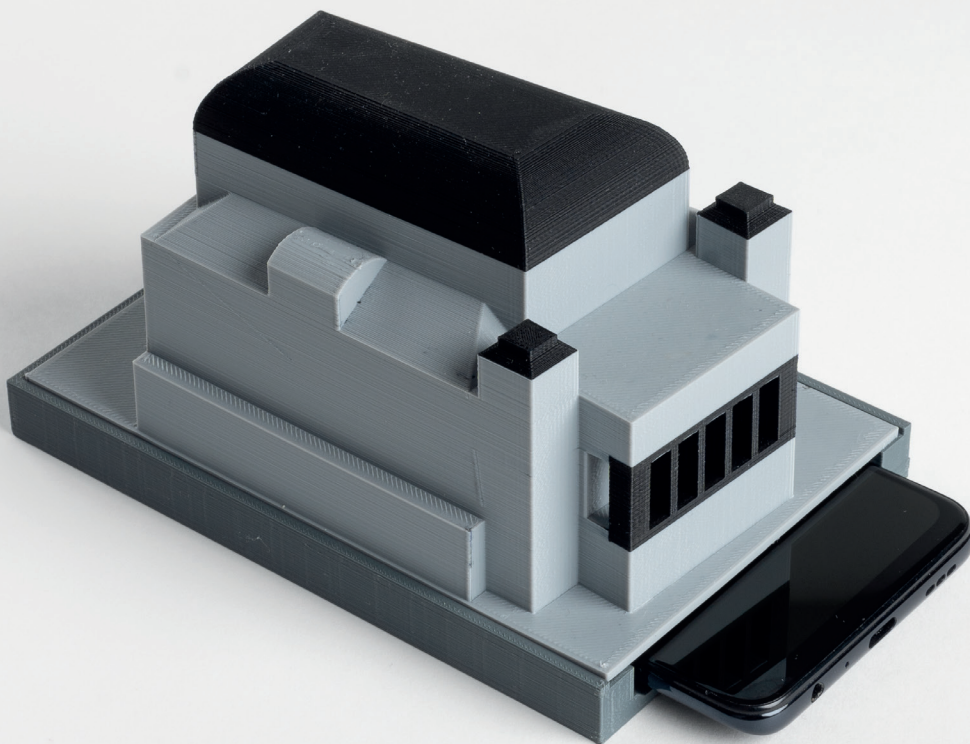
Použitá literatura ke korekci termínů

- HEROUT, J. *Slabikář návštěvníků památek*. 4. vyd. V Praze: Národní památkový ústav, Územní odborné pracoviště středních Čech, 2011. 326, [13] s. ISBN 978-80-86516-40-0
- PETROSILLO, P. *Křesťanství od A do Z*. Kostelní Vydří: Karmelitánské nakladatelství, 1998, 239 s. ISBN 80-71923-65-6
- CHODURA, R., KLIMEŠOVÁ, V., KRÍŠŤAN, A. *Slovník pojmů sakrálního výtvarného umění*. Kostelní Vydří: Karmelitánské nakladatelství, 2001, 102 s. ISBN 80-719253-0-6
- RULÍŠEK, H. *Postavy, atributy, symboly: slovník křesťanské ikonografie*. 2., upr. vyd. České Budějovice: Karmášek, 2006, 1 sv. ISBN 978-80-23974-34-8
- Kovář, S. (ed.) *Křesťanská abeceda: Co by měl vědět a znát každý křesťan*. 1. vyd. Svitavy: Trinitas, 1995. 140 s. ISBN 80-901457-6-0.

Zdroje fotografií a ilustrací

ambit	Poutní místo Maria Loreto ambit červenec 2023 (4). Lubor Ferenc. CC BY 4.0. Wikimedia Commons [online]. 2023 [cit. 2023-08-27]. Dostupné z: https://commons.wikimedia.org/wiki/File:Poutn%C3%AD_m%C3%ADsto_Maria_Loreto_ambit_%C4%8Dervenec_2023_(4).jpg
apsida	Wilhelmshausen Marienbasilika Apsis von NO. Heinrich Stürzl. CC BY 4.0. Wikimedia Commons [online]. 2023 [cit. 2023-08-27]. Dostupné z: https://commons.wikimedia.org/wiki/File:Wilhelmshausen_Marienbasilika_Apsis_von_NO.jpg
apsidová kaple	Kapellenkranz. Welleschik. CC BY 3.0. Wikimedia Commons [online]. 2007 [cit. 2023-08-27]. Dostupné z: https://commons.wikimedia.org/wiki/File:Kapellenkranz.svg
arboretum	Arboretum in Stradomia kz12. Krzysztof Ziarnek, Kenraiz. CC BY 4.0. Wikimedia Commons [online]. 2018 [cit. 2023-08-27]. Dostupné z: https://commons.wikimedia.org/wiki/File:Arboretum_in_Stradomia_kz12.jpg
arkáda	Arcade along Bixby Plaza at Pomona College. Sdkb. CC BY 4.0. Wikimedia Commons [online]. 2023 [cit. 2023-08-27]. Dostupné z: https://commons.wikimedia.org/wiki/File:Arcade_along_Bixby_Plaza_at_Pomona_College.jpg
arkýř	Erker und Fassadenmalereien in Stein am Rhein. JoachimKohler-HB. CC BY 4.0. Wikimedia Commons [online]. 2020 [cit. 2023-08-27]. Dostupné z: https://commons.wikimedia.org/wiki/File:Erker_und_Fassadenmalereien_in_Stein_am_Rhein.jpg
atika	Husova 109 Prachatice atika. RobKuta. CC BY 4.0. Wikimedia Commons [online]. 2023 [cit. 2023-08-27]. Dostupné z: https://commons.wikimedia.org/wiki/File:Husova_109_Prachatice_atika.jpg
baldachýn	Sulzberg-Church-Choir-01ASD. Asumnipal. CC BY 4.0. Wikimedia Commons [online]. 2020 [cit. 2023-08-27]. Dostupné z: https://commons.wikimedia.org/wiki/File:Sulzberg-Church-Choir-01ASD.jpg
balustráda	Gèxa de Santa Màia e San Loénso (Calisán) – baléuistra de l'artà magiò (2). N.Longo. CC BY 4.0. Wikimedia Commons [online]. 2023 [cit. 2023-08-27]. Dostupné z: https://commons.wikimedia.org/wiki/File:G%C3%A0xa_de_S%C3%A0nta_M%C3%A0ia_e_S%C3%A0n_Lo%C3%A9nso_(Calis%C3%A0n)_-_bal%C3%A9uistra_de_l%27art%C3%A2_magi%C3%B4_(2).jpg
bašta	HEROUT, Jaroslav. <i>Slabikář návštěvníků památek</i> . 4. vyd. Praha: Národní památkový ústav, Územní odborné pracoviště středních Čech, 2011. 326 stran, ISBN 978-80-86516-40-0
bazilika	Abbazia di Santa Maria della Colomba (Chiaravalle della Colomba, Alseno) – lato nord della basilica 1 2022-07-14. Parma1983. CC BY 4.0. Wikimedia Commons [online]. 2022 [cit. 2023-08-27]. Dostupné z: https://commons.wikimedia.org/wiki/File:Abbazia_di_Santa_Maria_della_Colomba_(Chiaravalle_della_Colomba,_Alseno)_-_lato_nord_della_basilica_1_2022-07-14.jpg
biskup	Biskup Jacek Jezierski 03. Andrzej Grabowski. CC BY 4.0. Wikimedia Commons [online]. 2012 [cit. 2023-08-27]. Dostupné z: https://commons.wikimedia.org/wiki/File:Biskup_Jacek_Jezierski_03.JPG
cimbuří	Crenelated (PSF). Pearson Scott Foresman. Volné dílo. Wikimedia Commons [online]. 2007 [cit. 2023-08-27]. Dostupné z: https://commons.wikimedia.org/wiki/File:Crenelated_(PSF).png
citadela	Ciudadela Jaca Vista Aerea. Scott Carlos Gil. CC BY 3.0. Wikimedia Commons [online]. 2009 [cit. 2023-08-27]. Dostupné z: https://commons.wikimedia.org/wiki/File:Ciudadela_Jaca_Vista_Aerea.JPG
černá kuchyně	Bünker 1902 S 051 sw Sank Haus Gritschach offener Herd. Joadl. Volné dílo. Wikimedia Commons [online]. 2012 [cit. 2023-08-27]. Dostupné z: https://commons.wikimedia.org/wiki/File:B%C3%BCnker_1902_S_051_sw_Sank_Haus_Gritschach_offener_Herd.jpg
dóm	Katedrála sv. Václava Olomouc – panoramio. Mister No. CC BY 3.0. Wikimedia Commons [online]. 2011 [cit. 2023-08-27]. Dostupné z: https://commons.wikimedia.org/wiki/File:Katedr%C3%A1la_sv._V%C3%A1clava_Olomouc_-_panoramio.jpg
dvojloď	Valtřívov, kostel svatého Václava, interiér. H2k4. CC BY 4.0. Wikimedia Commons [online]. 2014 [cit. 2023-08-27]. Dostupné z: https://commons.wikimedia.org/wiki/File:Valt%C3%ADvov_%C5%99ov_%C3%A9ho_V%C3%A1clava_interi%C3%A9r.JPG
falc	Chebský hrad kaple sv. Erharta a Uršuly červenec 2023 (9). Lubor Ferenc. CC BY 4.0. Wikimedia Commons [online]. 2023 [cit. 2023-08-27]. Dostupné z: https://commons.wikimedia.org/wiki/File:Chebsk%C3%BD_hrad_kaple_sv._Erharta_a_Ur%C5%A1uly_%C4%8Dervenec_2023_(9).jpg
fiála	foto: R. Krušínský
fort	Pevnostka krellov. JohansenJan. CC BY 3.0. Wikimedia Commons [online]. 2007 [cit. 2023-08-27]. Dostupné z: https://commons.wikimedia.org/wiki/File:Pevnostka_krellov.jpg
freska	Ciclo dei mesi, agosto. Maestro Venceslao. Volné dílo. Wikimedia Commons [online]. 2009 [cit. 2023-08-27]. Dostupné z: https://commons.wikimedia.org/w/index.php?curid=6435707
funkcionalismus	Vila v ulici Na Cihláře 02. Pavel Dušek. CC BY 3.0. Wikimedia Commons [online]. 2012 [cit. 2023-08-27]. Dostupné z: https://commons.wikimedia.org/wiki/File:Vila_v_ulici_Na_Cihl%C3%A1r%C5%99ce_02.JPG
hláska	Hlaska roudnice. Richard147. Volné dílo. Wikimedia Commons [online]. 2010 [cit. 2023-08-27]. Dostupné z: https://commons.wikimedia.org/wiki/File:Hlaska_roudnice.jpg
hlavice	HEROUT, Jaroslav. <i>Slabikář návštěvníků památek</i> . 4. vyd. Praha: Národní památkový ústav, Územní odborné pracoviště středních Čech, 2011. 326 stran, ISBN 978-80-86516-40-0
hrad	HEROUT, Jaroslav. <i>Slabikář návštěvníků památek</i> . 4. vyd. Praha: Národní památkový ústav, Územní odborné pracoviště středních Čech, 2011. 326 stran, ISBN 978-80-86516-40-0
hradby	Hrad Veveří „nové hradby“ – vrcholná gotika. Jan Sapák. CC BY 4.0. Wikimedia Commons [online]. 2007 [cit. 2023-08-27]. Dostupné z: https://commons.wikimedia.org/wiki/File:Hrad_Veve%C5%99%C3%AD_%C2%2Dnov%C3%A9_hradby%22_-_vrcholn%C3%A1_gotika.JPG
hrázděné zvido	foto: R. Krušínský
hrobka	Hřbitov Litomyšl – Hrobka Sedlák. Anatol Svahilec. CC BY 4.0. Wikimedia Commons [online]. 2023 [cit. 2023-08-27]. Dostupné z: https://commons.wikimedia.org/wiki/File:H%C5%99bitov_Litomy%C5%A1l_-_Hrobka_Sedl%C3%A1k.jpg
chór	„Dülmen, Kirchspiel, St.-Jakobus-Kirche, Chor und Altar – 2022 – 4184-8. Dietmar Rabich. CC BY 4.0. Wikimedia Commons [online]. 2022 [cit. 2023-08-27]. Dostupné z: https://commons.wikimedia.org/wiki/File:D%C3%BClmen_Kirchspiel_St.-Jakobus-Kirche_Chor_und_Altar_-_2022_-_4184-8.jpg
chórový ochoz	Déambuloire de l'église abbatale Notre-Dame-et-Saint-Edme de Pontigny. ChBouqui. CC BY 4.0. Wikimedia Commons [online]. 2022 [cit. 2023-08-27]. Dostupné z: https://commons.wikimedia.org/wiki/File:D%C3%A9ambuloire_de_l%27%C3%A9glise_abbatale_Notre-Dame-et-Saint-Edme_de_Pontigny.jpg
kazatelna	Riga Cathedral Pulpit, Riga, Latvia – Diliff. Diliff. CC BY 3.0. Wikimedia Commons [online]. 2014 [cit. 2023-08-27]. Dostupné z: https://commons.wikimedia.org/wiki/File:Riga_Cathedral_Pulpit_Riga_Latvia_-_Diliff.jpg

klenba	Hokovce, gotická klenba svätyně. Ekochemik1. CC BY 4.0. Wikimedia Commons [online]. 2011 [cit. 2023-08-27]. Dostupné z: https://commons.wikimedia.org/wiki/File:Hokovce_gotick%C3%A1_klenba_sv%C3%A4tynie.jpg
konkatedrála	Opava, konkatedrála (3). Jan Polák. CC BY 3.0. Wikimedia Commons [online]. 2013 [cit. 2023-08-27]. Dostupné z: https://commons.wikimedia.org/wiki/File:Opava_konkatedra%C3%A11a_(3).jpg
krakovec	HEROUT, Jaroslav. Slabikář návštěvníků památek. 4. vyd. Praha: Národní památkový ústav, Územní odborné pracoviště středních Čech, 2011. 326 stran, ISBN 978-80-86516-40-0.
kružba	Ústí nad Labem, kostel Nanebevzetí Panny Marie, novogotická okenní kružba na severní straně lodi (20221115). Jan Sommer. CC BY 2.0. Wikimedia Commons [online]. 2022 [cit. 2023-08-27]. Dostupné z: https://commons.wikimedia.org/wiki/File:%C3%A9Asti_nad_Labem_kostel_Nanebevzet%C3%AD_Panny_Marie_novogotick%C3%A1_okenn%C3%AD_kru%C5%B8ba_na_severn%C3%AD_stran%C4%9B_lodi_(20221115).jpg
krypta	Bayeux cathedrale Notre-Dame crypte. Myrabella. CC BY 3.0. Wikimedia Commons [online]. 2013 [cit. 2023-08-27]. Dostupné z: https://commons.wikimedia.org/wiki/File:Bayeux_cathedrale_Notre-Dame_crypte.jpg
křížová cesta	Jurkovičova křížová cesta Hostýn (12). Sylwia Botev. CC BY 3.0. Wikimedia Commons [online]. 2020 [cit. 2023-08-27]. Dostupné z: https://commons.wikimedia.org/wiki/File:Jurkovi%C4%BDova_k%C5%99%C3%AD_k%C5%BEov%C3%A1_cesta_Host%C3%BDn_(12).jpg
kupole	StPetersDomePD. Wolfgang Stuck. Volné dílo. Wikimedia Commons [online]. 2004 [cit. 2023-08-27]. Dostupné z: https://commons.wikimedia.org/wiki/File:StPetersDomePD.jpg
lodžie	Valdštejnská lodžie v Jičíně-Sedličkách. Aleš CZ. CC BY 4.0. Wikimedia Commons [online]. 2018 [cit. 2023-08-27]. Dostupné z: https://commons.wikimedia.org/wiki/File:Vald%C5%A1tejsk%C3%A1_lod%C5%BEie_v_Ji%C4%BD%C3%ADn%C4%9B-Sedl%C4%8Dk%C3%A1ch.jpg
loretánská kaple	Casa Sancta Lauretana. Rabanus Flavius. CC BY 3.0. Wikimedia Commons [online]. 2012 [cit. 2023-08-27]. Dostupné z: https://commons.wikimedia.org/wiki/File:Casa_Sancta_Lauretana.jpg
morový sloup	Morový sloup (Moravská Třebová). Lehotsky. CC BY 3.0. Wikimedia Commons [online]. 2013 [cit. 2023-08-27]. Dostupné z: https://commons.wikimedia.org/wiki/File:Morov%C3%BD_sloup_(Moravsk%C3%A1_T%C5%99ebov%C3%A1).JPG
nika	HEROUT, Jaroslav. Slabikář návštěvníků památek. 4. vyd. Praha: Národní památkový ústav, Územní odborné pracoviště středních Čech, 2011. 326 stran, ISBN 978-80-86516-40-0.
novogotika	Cologne cathedrale vue sud. Velvet. CC BY 4.0. Wikimedia Commons [online]. 2014 [cit. 2023-08-27]. Dostupné z: https://commons.wikimedia.org/wiki/File:Cologne_cathedrale_vue_sud.jpg
novorenesance	Národní divadlo Praha 20170810 002. Tilman2007. CC BY 4.0. Wikimedia Commons [online]. 2017 [cit. 2023-08-27]. Dostupné z: https://commons.wikimedia.org/wiki/File:N%C3%A1rodn%C3%AD_divadlo_Praha_20170810_002.jpg
oltář	Dülmen, Kirchspiel, Marienkapelle Visbeck, Altar – 2022 – 4076-80. Dietmar Rabich. CC BY 4.0. Wikimedia Commons [online]. 2022 [cit. 2023-08-27]. Dostupné z: https://commons.wikimedia.org/wiki/File:D%C3%BClmen_Kirchspiel_Marienkapelle_Visbeck_Altar_--_2022_--_4076-80.jpg
oranžerie	Blickling Hall – Orangery. JamCor. CC BY 4.0. Wikimedia Commons [online]. 2021 [cit. 2023-08-27]. Dostupné z: https://commons.wikimedia.org/wiki/File:Blickling_Hall_-_Orangery.jpg
padací most	Drawbridge 2 (PSF). Pearson Scott Foresman. Volné dílo. Wikimedia Commons [online]. 2019 [cit. 2023-08-27]. Dostupné z: https://commons.wikimedia.org/wiki/File:Drawbridge_2_(PSF).png
palisáda	Profil palisáda na Ivankovačím šančevima. Pink Floyd. CC BY 4.0. Wikimedia Commons [online]. 2015 [cit. 2023-08-27]. Dostupné z: https://commons.wikimedia.org/wiki/File:Profil_palisada_na_Ivankova%C4%8Dkim_%C5%A1an%C4%8Devima.jpg
parkán	HEROUT, Jaroslav. Slabikář návštěvníků památek. 4. vyd. Praha: Národní památkový ústav, Územní odborné pracoviště středních Čech, 2011. 326 stran, ISBN 978-80-86516-40-0.
podloubí	Litomyšl podloubí 6. Petr Vilgus. CC BY 3.0. Wikimedia Commons [online]. 2012 [cit. 2023-08-27]. Dostupné z: https://commons.wikimedia.org/wiki/File:Litomy%C5%A1_podloub%C3%AD_6.jpg
portál	Kostel sv. Mořice (Olomouc), portál. Lehotsky. CC BY 3.0. Wikimedia Commons [online]. 2012 [cit. 2023-08-27]. Dostupné z: https://commons.wikimedia.org/wiki/File:Kostel_sv_Mo%C5%99ice_(Olomouc)_port%C3%A1l.JPG
připora	Devín kostol 06. Luboš Repta. CC BY 4.0. Wikimedia Commons [online]. 2015 [cit. 2023-08-27]. Dostupné z: https://commons.wikimedia.org/wiki/File:Dev%C3%ADn_kosto06.jpg
reliéf	Olomouc Diözesanmuseum Marientod 780. GFreihalter. CC BY 3.0. Wikimedia Commons [online]. 2011 [cit. 2023-08-27]. Dostupné z: https://commons.wikimedia.org/wiki/File:Olomouc_Di%C3%B6zesanmuseum_Marientod_780.jpg
relikvie	Relikvie sv. Vity, Mořice a Stepana (chram sv. Mořice v Kromerizi). Jiří Janiček. CC BY 3.0. Wikimedia Commons [online]. 2008 [cit. 2023-08-27]. Dostupné z: https://commons.wikimedia.org/w/index.php?curid=16992143
rotunda	2012 Powiat cieszyński, Cieszyn, Góra Zamkowa, Rotunda św. Mikołaja 02. Marcin Konsek. CC BY 3.0. Wikimedia Commons [online]. 2012 [cit. 2023-08-27]. Dostupné z: https://commons.wikimedia.org/wiki/File:2012_Powiat_cieszy%C5%84ski,_Cieszyn,_G%C3%B3ra_Zamkowa_Rotunda_%C5%9Bw_Miko%C5%82aja_02.jpg
rozeta	Olomouc, Zdikův palác, křížová chodba, rozeta. Palickap. CC BY 4.0. Wikimedia Commons [online]. 2015 [cit. 2023-08-27]. Dostupné z: https://commons.wikimedia.org/wiki/File:Olomouc_Z%C3%ADk%C5%AFv_pal%C3%A1c_k%C5%99%C3%AD_chodba_rozeta.JPG
římsa	Everett, WA – Washington Oakes cornice detail 01. Joe Mabel. CC BY 3.0. Wikimedia Commons [online]. 2011 [cit. 2023-08-27]. Dostupné z: https://commons.wikimedia.org/wiki/File:Everett_WA_-_Washington_Oakes_cornice_detail_01.jpg
sgrafito	Stanislav Podhráský, psaníčkové sgrafito I, Zámek Litomyšl. Stanislav Podhráský. CC BY 4.0. Wikimedia Commons [online]. 2013 [cit. 2023-08-27]. Dostupné z: https://commons.wikimedia.org/wiki/File:Stanislav_Podhr%C3%A1sk%C3%BD_psan%C3%ADkov%C4%8Dkov%C3%A9_sgrafito_I_Z%C3%A1mek_Litomy%C5%A1l.jpg
skulptura	foto: R. Krušinsky
sloupovádi	Kolonáda na Rajstně (Reistenkolonnade) – by Pudelek. Pudelek. CC BY 3.0. Wikimedia Commons [online]. 2014 [cit. 2023-08-27]. Dostupné z: https://commons.wikimedia.org/wiki/File:Kolon%C3%A1da_na_Rajstn%C4%9B_(Reistenkolonnade)_-_by_Pudelek.JPG
sousoší	044 Staroměstské Náměstí, monument a Jan Hus i casa Schier. Enfo. CC BY 3.0. Wikimedia Commons [online]. 2012 [cit. 2023-08-27]. Dostupné z: https://commons.wikimedia.org/w/index.php?curid=28719265
svorník	Oldale keystone in the Chapel of St. Anne. DerHexer. CC BY 3.0. Wikimedia Commons [online]. 2010 [cit. 2023-08-27]. Dostupné z: https://commons.wikimedia.org/w/index.php?curid=11050553
štuk	Stuck PICT3055 small. Asb. CC BY 3.0. Wikimedia Commons [online]. 2004 [cit. 2023-08-27]. Dostupné z: https://commons.wikimedia.org/w/index.php?curid=7215693
táfilování	BMF Sitzungssaal Tafelung. Andreas Praefcke. CC BY 3.0. Wikimedia Commons [online]. 2007 [cit. 2023-08-27]. Dostupné z: https://commons.wikimedia.org/w/index.php?curid=2236325
transept	Transept. Lusitana. CC BY 3.0. Wikimedia Commons [online]. 2005 [cit. 2023-08-27]. Dostupné z: https://commons.wikimedia.org/w/index.php?curid=67796
triforium	Amiens – grandes arches, triforium et claire-voie. Eusebius. CC BY 3.0. Wikimedia Commons [online]. 2008 [cit. 2023-08-27]. Dostupné z: https://commons.wikimedia.org/w/index.php?curid=4632671
trojlodi	Prag Emmauskloster Marien-Kirche 383. GFreihalter. CC BY 3.0. Wikimedia Commons [online]. 2018 [cit. 2023-08-27]. Dostupné z: https://commons.wikimedia.org/w/index.php?curid=66599785
trůn	Wooden throne in the yellow room at Palace of the Grand Dukes of Lithuania in Vilnius. Pofka. CC BY 4.0. Wikimedia Commons [online]. 2022 [cit. 2023-08-27]. Dostupné z: https://commons.wikimedia.org/wiki/File:Wooden_throne_in_the_yellow_room_at_Palace_of_the_Grand_Dukes_of_Lithuania_in_Vilnius.jpg
UNESCO	UNESCO logo. Madden. Wikimedia Commons [online]. 2009 [cit. 2023-08-27]. Dostupné z: https://commons.wikimedia.org/wiki/File:UNESCO_logo.svg
val	Hadrian's wall at Greenhead Lough. Velella. Volné dílo. Wikimedia Commons [online]. 2005 [cit. 2023-08-27]. Dostupné z: https://commons.wikimedia.org/w/index.php?curid=379364
valená klenba	Medinet Habu Divine Adoratrice3. RémiH. CC BY 3.0. Wikimedia Commons [online]. 2009 [cit. 2023-08-27]. Dostupné z: https://commons.wikimedia.org/w/index.php?curid=7252224
varhany	0140 FIN Helsinki Main Lutheran Cathedral organ V-P. Virtual-Pano. CC BY 4.0. Wikimedia Commons [online]. 2018 [cit. 2023-08-27]. Dostupné z: https://commons.wikimedia.org/wiki/File:0140_FIN_Helsinki_Main_Lutheran_Cathedral_organ_V-P.jpg
věž	Hrad Černá věž, zřícenina (Nejdek) 01. Levap75. CC BY 3.0. Wikimedia Commons [online]. 2005 [cit. 2023-08-27]. Dostupné z: https://commons.wikimedia.org/wiki/File:Hrad_%C4%8Cern%C3%A1_v%C4%9B%C5%BE_z%C5%99%C3%ADcenina_(Nejdek)_01.JPG
vikýř	00 3012 Dachgauben und Dacheindeckung mit Biberschwanzplatten. W. Bulach. CC BY 4.0. Wikimedia Commons [online]. 2019 [cit. 2023-08-27]. Dostupné z: https://commons.wikimedia.org/wiki/File:00_3012_Dachgauben_und_Dacheindeckung_mit_Biberschwanzplatten.jpg
vila	131027 Vila Tugendhat Brno 0205. Vít Švajcar. CC BY 4.0. Wikimedia Commons [online]. 2013 [cit. 2023-08-27]. Dostupné z: https://commons.wikimedia.org/w/index.php?curid=35673850
vítězný oblouk	Front view of the Arc de Triomphe. Thomas Bresson. CC BY 4.0. Wikimedia Commons [online]. 2016 [cit. 2023-08-27]. Dostupné z: https://commons.wikimedia.org/w/index.php?curid=83010978
vitráž	foto: R. Krušinsky
výklenek	Kostel svatého Jakuba Staršího v Jakubu u Kutné Hory 02. Petr1888. CC BY 4.0. Wikimedia Commons [online]. 2015 [cit. 2023-08-27]. Dostupné z: https://commons.wikimedia.org/w/index.php?curid=40294914
zámek	Schloss Neuschwanstein, view from Marienbrücke. Rachel Davis. CC BY 1.0. Wikimedia Commons [online]. 2015 [cit. 2023-08-27]. Dostupné z: https://commons.wikimedia.org/w/index.php?curid=47550945
zповědnice	A church interior with women at the confessional. Ludwig Passini. Volné dílo. Wikimedia Commons [online]. 2019 [cit. 2023-08-27]. Dostupné z: https://commons.wikimedia.org/w/index.php?curid=77735357
zřícenina	Hrad Troseky, letecký snímek. Zdeněk Fiedler. CC BY 3.0. Wikimedia Commons [online]. 2012 [cit. 2023-08-27]. Dostupné z: https://commons.wikimedia.org/w/index.php?curid=21774335
zvonice	The Leaning Tower of Pisa SB. Saffron Blaze. CC BY 3.0. Wikimedia Commons [online]. 2015 [cit. 2023-08-27]. Dostupné z: https://commons.wikimedia.org/w/index.php?curid=29651325
žebrová klenba	Pražský hrad, Vladislavský sál 01. Maggie Hammond. CC BY 2.0. Wikimedia Commons [online]. 2005 [cit. 2023-08-27]. Dostupné z: https://commons.wikimedia.org/w/index.php?curid=5582673



EDUKAČNÍ SADA MATERIÁLŮ

V rámci realizace projektu *Redukce informačního deficitu a rozvoj představivosti osob se zrakovým postižením prostřednictvím 3D modelů s auditivními prvky* byla vytvořena sada edukačních materiálů, která zahrnuje **audio-taktilní 3D modely** vybraných církevních a historických památek a tyflomapy těchto objektů v širším okolí, což umožňuje vzájemné srovnávání prostorové percepce.

Na **realizaci edukační sady** se podíleli především pracovníci Katedry geoinformatiky PŘF UP ve spolupráci s odborníky z Ústavu speciálněpedagogických studií PdF UP. Autorský kolektiv tvoří (v abecedním pořadí) Mgr. Radek Barvíř, Ph.D., RNDr. Jan Brus, Ph.D., Mgr. Bc. Veronika Růžičková, Ph.D., RNDr. Alena Vondráková, Ph.D., LL.M., a Mgr. Jakub Žejdlík. Na technickém zpracování se dále podíleli studenti a studentky především magisterského a doktorského stupně na Katedře geoinformatiky PŘF UP a další externí spolupracovníci. Na **uživatelském testování** a jeho vyhodnocení se podílely studentky doktorského stupně na Ústavu speciálněpedagogických studií PdF UP. Práci s cílovou skupinou a konzultace týkající se metodicko-didaktických aspektů zajistily spolupracující organizace Kafira, Gymnázium pro zrakově postižené v Praze a Základní škola pro žáky s poruchami zraku v Praze.

Dílejší **fáze tvorby** edukační sady zahrnovaly:

- návrh **koncepce** tvorby sady edukačních materiálů, výběr vhodných metod a prostředků,
- **výběr vhodných objektů** (památek Česka) pro znázornění,
- sběr prostorových a faktografických podkladů pro další zpracování,
- **analýzu potřeb cílové skupiny respondentů**,
- analýzu technologických **možností 3D tisku**,
- přípravu **uživatelského testování** se zaměřením na speciálněpedagogické aspekty,
- tvorbu **tyflografik a tyflomodelů**,
- uživatelské **testování map a 3D modelů** v laboratorních podmínkách,
- uživatelské testování materiálů v **reálném prostředí** prezentované památky,
- zpracování všech poznatků z testování, **úpravy existujících materiálů**,
- **technickou dokumentaci** a finální výrobu funkčního vzorku.

FUNKČNÍ VZOREK

Barvíř, R., Brus, J., Růžičková, V., Vondráková, A., Žejdlík, J. **Tyflokartografická sada edukačních materiálů k vybraným památkám Česka.**

Výstup projektu TL03000679

Redukce informačního deficitu a rozvoj představitelnosti osob se zrakovým postižením prostřednictvím 3D modelů s auditivními prvky.

ID TL03000679-V3. Olomouc: Univerzita Palackého v Olomouci, 2022.

Na počátku přípravy **koncepce výukové sady** byla provedena rozsáhlá odborná rešerše rámcových vzdělávacích programů pro základní a střední školy a školních vzdělávacích plánů pro školy se zaměřením na žáky se zrakovým postižením. Následovala odborná rešerše existujících přístupů k prezentaci historických památek prostřednictvím 3D modelů a studium stavu řešené problematiky. První část analýzy poskytla odpovědi na otázky, do kterých vyučovacích předmětů na základních a středních školách může připravovaná edukační sada materiálů přinést inovace. Druhá část pomohla zmapovat velmi nízkou rozšířenost haptických modelů.

Příprava a výroba dílčích součástí edukační sady jsou popsány v předchozích kapitolách. Z didaktického hlediska 3D audio-taktilní modely představují **významný facilitující prvek** v rozvoji prostorové představitelnosti a upevňování dovedností v prostorové orientaci osob se zrakovým postižením. Její rozvoj je přitom klíčovým předpokladem pro podporu nezávislosti a osobní soběstačnosti uživatelů 3D audio-taktilních map. Pro úspěšnou implementaci tohoto moderního technologického fenoménu je nezbytné dodržet bazální metodickou hierarchii postupu.

Uživatelské testování vytvořené sady materiálů proběhlo v několika etapách, a to v laboratorních podmínkách na Katedře geoinformatiky PřF UP, následně ve spolupracujících školách a pak při reálné návštěvě památky žáky a studenty se zrakovým postižením. Zvláště byly testovány tyflografiky a tyflografiky, zvláště 3D modely, míra jejich abstrakce a následně i funkcionality propojení se smart zařízeními u modelů využívajících technologii TouchIt3D. Vyhodnocení uživatelského testování provedli pracovníci Ústavu speciálněpedagogických studií PdF UP a výsledky byly zapracovány do finální podoby edukačních materiálů.

Výsledkem realizace je **Tyflokartografická sada edukačních materiálů k vybraným památkám Česka**. Součástí sady edukačních materiálů je *Tyfloprůvodce po vybraných památkách Česka*, který zahrnuje tyflografiky a tyflografiky tištěné metodou fuzérového termotisku, 3D prostorové plastové modely vytištěné pomocí 3D tiskáren a vybrané 3D prostorové multimediální modely vytvořené s pomocí technologie TouchIt3D s využitím nově vytvořené aplikace *Tactile Explore Talk*.

V tuto chvíli lze konstatovat, že díky technologii, která je u 3D modelů výukové sady implementována, a vzhledem ke komplexnosti vytvořených materiálů je možné jejich **začlenění do výuky** na základních i středních školách, a to v různých vyučovacích předmětech a v poměrně značném rozsahu.

Metodická doporučení k použití edukační sady vyplývají z uživatelského testování, které je popsáno v následujících kapitolách.



